



**Geodezja i Projektowanie**  
**Anna Reroń**  
ul. Słoneczna 3A, 34-322 Gilowice  
NIP 5532203019

Kontakt:  
Geodezja - 695054651  
Projektowanie - 662490570  
e-mail: gipreron@gmail.com

EGZ. NR. 1

## **Dokumentacja Techniczna**

**Remont drogi gminnej ul. Do Kubicy na długości 130,0 m w sołectwie Mutne  
w ramach zadania "Budowa i modernizacja dróg gminnych wraz  
z infrastrukturą drogową, mostami w ciągach dróg na terenie gminy Jeleśnia"**

**KATEGORIA OBIEKTU BUDOWLANEGO: XXV**

Inwestor:

**Urząd Gminy w Jeleśni  
ul. Plebańska 1  
34-340 Jeleśnia**

Branża:

**Drogową**

Lokalizacja:

**Województwo: śląskie  
Powiat: żywiecki  
Jednostka ewidencyjna: Jeleśnia  
Obręb ewidencyjny: Mutne  
Działki: 1233/13**

Jednostka projektowa:

**Geodezja i Projektowanie Anna Reroń  
ul. Słoneczna 3A, 34-322 Gilowice**

Projektant:

**mgr inż. Przemysław Reroń, upr. bud. SLK/3953/POOD/11**

Zawartość opracowania:

<b>I.</b>	<b>Część opisowa .....</b>	<b>3</b>
1.	Podstawa opracowania .....	4
2.	Przedmiot opracowania .....	4
3.	Lokalizacja inwestycji .....	4
4.	Zakres opracowania .....	4
5.	Stan istniejący .....	4
5.1.	Miejscowy plan zagospodarowania przestrzennego .....	4
5.2.	Dane informujące o ochronie konserwatorskiej .....	4
5.3.	Opis istniejącego terenu .....	4
5.4.	Warunki gruntowe .....	4
5.5.	Geotechniczne warunki posadowienia .....	4
5.6.	Urządzenia uzbrojenia terenu .....	5
6.	Stan projektowany .....	5
6.1.	Rozwiązania sytuacyjne .....	5
6.2.	Informacja o obszarze oddziaływania obiektu .....	5
6.3.	Zestawienie powierzchni i parametry techniczne .....	5
6.4.	Nawierzchnia .....	5
6.5.	Ukształtowanie wysokościowe .....	5
6.6.	Przekroje poprzeczne .....	6
6.7.	Odwodnienie .....	6
6.8.	Roboty rozbiórkowe .....	6
6.9.	Roboty ziemne .....	6
6.10.	Zieleń .....	6
6.11.	Opis dostępności dla osób niepełnosprawnych .....	6
6.12.	Oddziaływanie na środowisko .....	6
6.13.	Informacja o wpływie eksploatacji górniczej .....	6
7.	Ochrona środowiska .....	6
8.	Informacja dotycząca bezpieczeństwa i ochrony zdrowia .....	7
<b>II.</b>	<b>Część rysunkowa .....</b>	<b>9</b>
1.	Orientacja – rys nr 1	
2.	Projekt zagospodarowania terenu – rys nr 2	
3.	Przekroje konstrukcyjne – rys nr 3	



## I. Część opisowa



## 1. Podstawa opracowania

- Rozporządzenie Ministra Transportu i Gospodarki Morskiej z dnia 2 marca 1999 r. w sprawie warunków technicznych, jakim powinny odpowiadać drogi publiczne i ich usytuowanie (Dz. U. 2016 roku, poz. 124).
- Mapa zasadnicza w skali 1:500.
- Obowiązujące normy i przepisy.
- Literatura techniczna.
- Wizja lokalna w terenie.

## 2. Przedmiot opracowania

Przedmiotem opracowania jest przebudowa drogi gminnej wewnętrznej na odcinku od km 0+000,00 do km 0+130,00 (kilometraż roboczy). Przedmiotowa droga jest drogą publiczną.

## 3. Lokalizacja inwestycji

Przedmiotowa inwestycja zlokalizowana jest w województwie śląskim w powiecie żywieckim na terenie miejscowości Mutne. Lokalizację drogi pokazano na rysunku Nr 1 – Orientacja oraz na rysunku Nr 2 – Projekt zagospodarowania terenu.

## 4. Zakres opracowania

Zakres dokumentacji branży drogowej obejmuje:

- wykonanie konstrukcji nawierzchni,
- odtworzenie terenów zielonych (naruszonych podczas wykonywania prac).

## 5. Stan istniejący

### 5.1. Miejscowy plan zagospodarowania przestrzennego

Teren objęty opracowaniem, zgodnie z wypisem i wrysem z Miejscowego Planu Zagospodarowania Przestrzennego sołectwa Mutne zlokalizowany jest w obszarze jednostki urbanistycznej:

- KDW – tereny dróg wewnętrznych.

### 5.2. Dane informujące o ochronie konserwatorskiej

Działka o nr ewidencyjnym 1233/13, na której planowana jest inwestycja, nie jest wpisana do rejestru zabytków, nie podlega ochronie konserwatorskiej.

### 5.3. Opis istniejącego terenu

Obszar objęty opracowaniem położony jest na terenie miejscowości Mutne. Droga – ulica Do Kubicy swój początek posiada na skrzyżowaniu z drogą powiatową 1416 S. Posiada przekrój drogowy, o nawierzchni tłuczniowej, szerokości około 2,5 m. Stanowi drogę dojazdową do prywatnych posesji.

### 5.4. Warunki gruntowe

Na podstawie wizji lokalnej, stwierdza się w poziomie posadowienia, występowanie gruntów spełniających warunek nośności dla projektowanej inwestycji. Stąd założono kategorię gruntu G1. Projektowany obiekt należy do I kategorii geotechnicznej. Po wykonaniu wykopów należy sprawdzić rodzaj gruntu z założeniami projektowymi.

### 5.5. Geotechniczne warunki posadowienia

Zgodnie z Rozporządzeniem Ministra Transportu, Budownictwa i Gospodarki Morskiej z dnia 25 kwietnia 2012 r. w sprawie ustalenia geotechnicznych warunków posadowienia obiektów budowlanych (Dz.U.2012.463) wykopy do głębokości 1,2 m i nasypy do wysokości



3,0 m wykonywane zwłaszcza przy budowie dróg w prostych warunkach gruntowych – ustala się dla przedmiotowej inwestycji budowy pierwszą kategorię geotechniczną.

## 5.6. Urządzenia uzbrojenia terenu

Przed przystąpieniem do robót ziemnych należy wykonać ręcznie wykopy kontrolne, celem dokładnej lokalizacji istniejących na trasie przewodów uzbrojenia podziemnego. Wszystkie napotkane przewody podziemne na trasie wykonywanego wykopu, krzyżujące się lub biegnące równolegle z wykopem należy zabezpieczyć przed uszkodzeniem, a w razie potrzeby podwiesić w sposób zapewniający ich eksploatację.

Istniejące sieci:

1. Elektryczna – nie występuje w miejscu planowanej inwestycji.
2. Wodociągowa – występuje w miejscu planowanej inwestycji.
3. Teletechniczna – występuje w miejscu planowanej inwestycji.
4. Kanalizacji sanitarnej – nie występuje w miejscu planowanej inwestycji.
5. Kanalizacji deszczowej – nie występuje w miejscu planowanej inwestycji.
6. Gazowa – nie występuje w miejscu planowanej inwestycji.
7. Ciepłownicza – nie występuje w miejscu planowanej inwestycji.

**UWAGA! Wszelkie prace przebiegające w pobliżu istniejącego uzbrojenia terenu należy prowadzić ręcznie.**

## 6. Stan projektowany

### 6.1. Rozwiązania sytuacyjne

Droga sytuacyjnie nie zmieni swojej lokalizacji i realizowana będzie w istniejącym pasie drogowym. Szerokość jezdni na przebudowywanym odcinku wynosi 2,5 m. Warunki gruntowo-wodne nie ulegną zmianie.

Konstrukcja nawierzchni pokazana jest na rys. Nr 3 – Przekrój konstrukcyjny. Lokalizacja osi i pozostałych elementów ruchu drogowego w stosunku do elementów terenu oraz szczegóły rozwiązania geometrycznego przedstawione są na rys. Nr 2 – Projekt zagospodarowania terenu.

### 6.2. Informacja o obszarze oddziaływania obiektu

Na podstawie § 18 Rozporządzenia Ministra Transportu i Gospodarki Morskiej z dn. 25 kwietnia 2012 r. w sprawie szczegółowego zakresu i formy projektu budowlanego (Dz.U.2020.1609), obszar oddziaływania projektowanej inwestycji mieści się w całości na działkach, na których został zaprojektowany.

### 6.3. Zestawienie powierzchni i parametry techniczne

- powierzchnia jezdni – 325,00 m<sup>2</sup>
- klasa drogi – D,
- prędkość projektowa - 30 km/h,
- szerokość jezdni – 2,5 m.

### 6.4. Nawierzchnia

Zaprojektowano nawierzchnię o następującej konstrukcji (szczegóły na rysunku Nr 3):

- 4 cm – warstwa ścieralna: beton asfaltowy AC 11 S PMB 50/70-70,
- 4 cm – warstwa wiążąca: beton asfaltowy AC 16 W PMB 50/70-70,
- 15 cm – warstwa profilująca z kruszywa łamanego 0/31,5 mm, stabilizowane mechanicznie, E<sub>2</sub>≥100 MPa, E<sub>2</sub>/E<sub>1</sub>≤2,2.

### 6.5. Ukształtowanie wysokościowe

Niweletę drogi należy nawiązać do istniejącej drogi oraz do otaczającego terenu.



**6.6. Przekroje poprzeczne**

W projekcie zaprojektowano pochylenia poprzeczne, które zapewniają prawidłowe warunki ruchu i odwodnienie. Pochylenia poprzeczne dróg zaprojektowano o spadku  $i = 2,0\%$ , zgodnie z przekrojami konstrukcyjnymi.

**Przed rozpoczęciem budowy wszystkie spadki podłużne i poprzeczne należy sprawdzić w terenie.**

**6.7. Odwodnienie**

Odwodnienie drogi gminnej projektuje się przez zastosowanie odpowiednich spadków podłużnych i poprzecznych, które są zgodnie z istniejącymi, bez pogorszenia stosunków wodnych na działkach sąsiednich. Odprowadzenie wód opadowych realizowane będzie tak jak dotychczas, poprzez wyremontowane odwodnienia liniowego w postaci korytek betonowych. Na wysokości zjazdów należy zastosować korytko betonowe klasy D400 z rusztem żeliwnym.

**6.8. Roboty rozbiórkowe**

Inwestycja nie przewiduje robót rozbiórkowych.

**6.9. Roboty ziemne**

Roboty ziemne polegają na wykonaniu wykopów pod nawierzchnię drogi. Metody wykonywania robót – wykopy (ręcznie lub mechanicznie) powinny być dostosowane do głębokości wykopów oraz posiadanego sprzętu mechanicznego.

**6.10. Zieleń**

Na przedmiotowym odcinku nie występują drzewa, które należy wyciąć. Po wykonaniu wszelkich robót drogowych należy odtworzyć istniejącą zieleń trawiastą do stanu, jak przed budową.

**6.11. Opis dostępności dla osób niepełnosprawnych**

Projektowana inwestycja nie ogranicza dostępności osobą niepełnosprawnym.

**6.12. Oddziaływanie na środowisko**

Zgodnie z Rozporządzeniem Rady Ministrów z dnia 9 listopada 2010 r. w sprawie określenia rodzaju przedsięwzięć mogących znacząco oddziaływać na środowisko oraz szczegółowych kryteriów związanych z kwalifikowaniem przedsięwzięć do sporządzania raportu o oddziaływaniu na środowisko (Dz. U. 2016 r. poz. 71) projektowana inwestycja nie jest obiektem zagrażającym środowisku lub mogącem pogorszyć jego stan.

**6.13. Informacja o wpływie eksploatacji górniczej**

Teren objęty inwestycją nie znajduje się w granicach terenu górniczego i nie jest objęty wpływem eksploatacji górniczej.

**7. Ochrona środowiska****Warunki wykorzystania terenu w fazie realizacji**

- a) w trakcie prowadzonych prac zostanie uwzględnione naturalne ukształtowanie terenu i istniejące stosunki wodne,
- b) roboty budowlane w trakcie których wystąpi oddziaływanie akustyczne będą wykonywane tylko w porze dziennej,
- c) oddziaływanie hałasu zostanie ograniczone do minimum,
- d) w celu zapewnienia bezpieczeństwa osób postronnych, w czasie prac teren placu budowy zostanie oznakowany i zabezpieczony,
- e) powstałe odpady w fazie realizacji przedsięwzięcia będą segregowane i wywożone przez uprawnione do tego firmy,
- f) na placu budowy nie będą wykonywane remonty sprzętu, wymiany oleju oraz inne czynności prowadzące do skażenia środowiska,



- g) projekt przewiduje zachowanie istniejącego ukształtowania terenu i istniejące stosunki wodne,
- h) w trakcie prowadzonych prac zostanie zachowana szczególna ostrożność przy pracy urządzeń mogących spowodować zanieczyszczenie gleby i wody substancjami ropopochodnymi,
- i) prace ziemnych w pobliżu drzew i krzewów będą wykonywane w taki sposób, aby nie doszło do uszkodzenia systemu korzeniowego jak i części nadziemnej drzew i krzaków,
- j) pnie drzew rosnących w obrębie placu budowy, na okres prac budowlanych zostaną oszalowane matami, aby wykluczyć ich uszkodzenie,
- k) odsłonięte korzenie drzew zostaną zabezpieczone przed wysychaniem,
- l) w obrębie korzeni drzew nie będzie wykonywane zagęszczanie gruntu,
- m) teren po wykonaniu prac budowlanych zostanie przywrócony do stanu pierwotnego.

### Wymagania dotyczące ochrony środowiska

- a) podczas wykonywania robót budowlanych zostaną zastosowane atestowane materiały budowlane,
- b) przedsięwzięcie zostało zaprojektowane w taki sposób aby zminimalizować konieczność usuwania drzew i krzaków,
- c) nadmiar mas ziemnych z wykopów zostanie odwieziona we wskazane miejsce przez Inwestora,
- d) zaprojektowana niweleta terenu nie spowoduje pogorszenia stanu wody na przyległym terenie,
- e) roboty budowlane w pobliżu drzew i krzewów będą wykonywane w sposób nie powodujący ich uszkodzenia.

## 8. Informacja dotycząca bezpieczeństwa i ochrony zdrowia

1. Zakres robót dla całego zamierzenia budowlanego oraz kolejność realizacji poszczególnych obiektów:  
Zakres robót dla całego zamierzenia budowlanego oraz kolejność jego realizacji podana jest w rozdziale „Część opisowa”.
2. Elementy zagospodarowania działki lub terenu, które mogą stwarzać zagrożenie bezpieczeństwa i zdrowia ludzi:  
Elementem zagospodarowania działki lub terenu, który może stwarzać zagrożenie bezpieczeństwa i zdrowia ludzi to ruch drogowy odbywający się po drodze.
3. Przewidywane zagrożenia występujące podczas realizacji robót budowlanych, określające ich skalę i rodzaje zagrożeń oraz miejsce i czas ich wystąpienia:  
Podczas realizacji robót budowlanych będą występowały typowe dla inwestycji drogowych rodzaje zagrożeń wynikające z wykonywania robót ziemnych, z wykonywaniem robót bitumicznych, z użyciem sprzętu zmechanizowanego. Skala zagrożeń jest ograniczona do placu budowy (zagrożenie lokalne). Miejsce i czas wystąpienia zagrożeń: każdorazowo podczas wykonywania robót budowlanych w obszarze i w czasie wykonywania.
4. Wskazanie sposobu prowadzenia instruktażu pracowników przed przystąpieniem do realizacji robót szczególnie niebezpiecznych:  
Przed przystąpieniem do realizacji robót szczególnie niebezpiecznych należy przeprowadzić instruktaż pracowników w sposób zgodny z przepisami dotyczącymi bezpieczeństwa i higieny pracy przy wykonywaniu robót budowlanych. Instruktaż powinien określać: zasady postępowania w przypadku wystąpienia zagrożenia, konieczność stosowania przez pracowników środków ochrony indywidualnej, zabezpieczającej przed skutkami zagrożeń, zasady bezpośredniego nadzoru nad pracami szczególnie niebezpiecznymi przez wyznaczone w tym celu osoby.
5. Wskazanie środków technicznych i organizacyjnych, zapobiegających niebezpieczeństwom wynikającym z wykonywania robót budowlanych w strefach szczególnego zagrożenia zdrowia lub w ich sąsiedztwie, w tym zapewniających bezpieczną i sprawną komunikację, umożliwiającą szybką ewakuację na wypadek pożaru, awarii i innych zagrożeń.



Nie przewiduje się wykonywania robót budowlanych w strefach szczególnego zagrożenia zdrowia lub w ich sąsiedztwie.

6. Obszar oddziaływania obiektu:

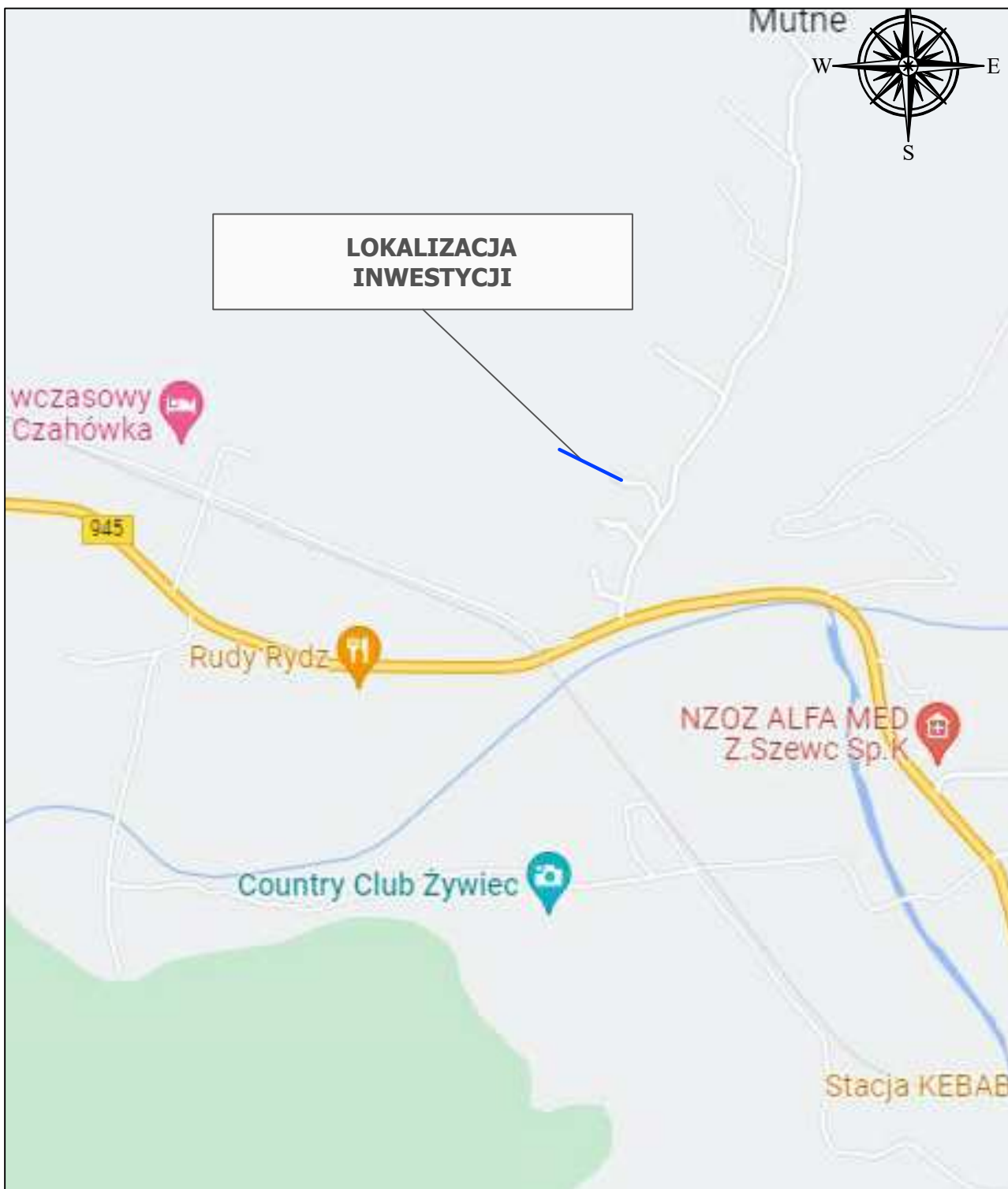
Rodzaje uciążliwości związane z planowaną budową to roboty ziemne, prace sprzętem zmechanizowanym. Zakres uciążliwości przedmiotowej inwestycji nie wykracza poza obszar pasa drogi w miejscu wykonania inwestycji.






## II. Część rysunkowa



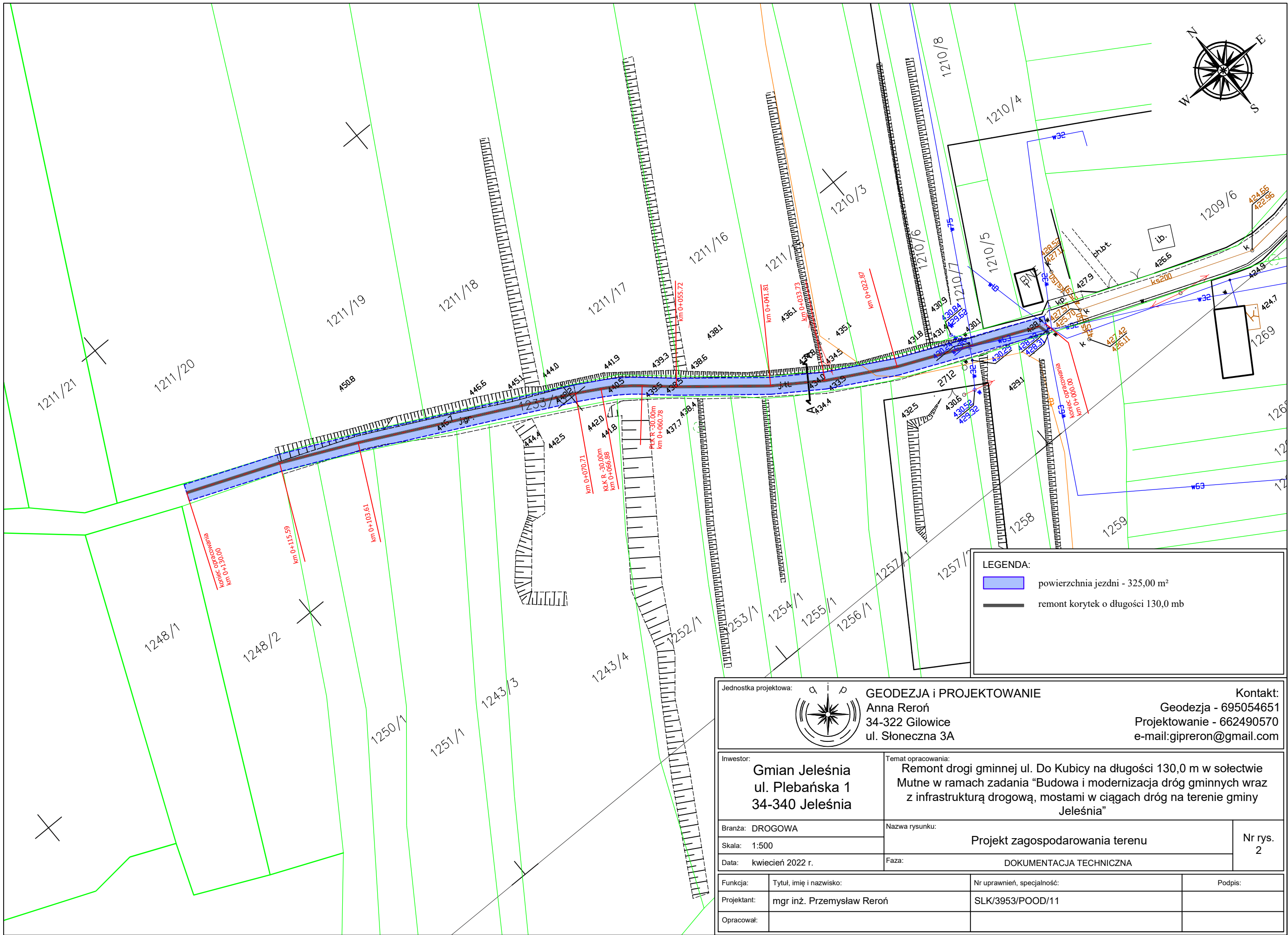


Jednostka projektowa:  **GEODEZJA i PROJEKTOWANIE**  
 Anna Reroń  
 ul. Słoneczna 3A  
 34-322 Gilowice

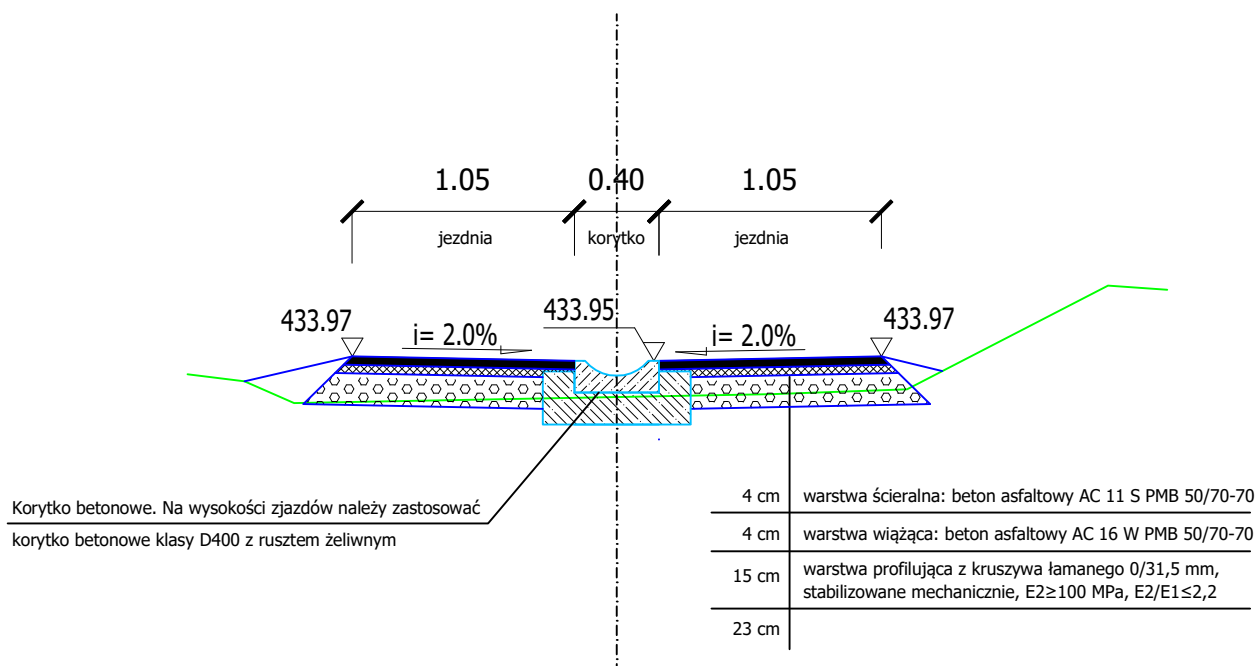
Kontakt:  
 Geodezja - 695054651  
 Projektowanie - 662490570  
 e-mail: gipreron@gmail.com

Inwestor: <b>Gmian Jeleśnia ul. Plebańska 1 34-340 Jeleśnia</b>		Temat opracowania: <b>Remont drogi gminnej ul. Do Kubicy na długości 130,0 m w sołectwie Mutne w ramach zadania "Budowa i modernizacja dróg gminnych wraz z infrastrukturą drogową, mostami w ciągach dróg na terenie gminy Jeleśnia"</b>	
Branża: DROGOWA	Nazwa rysunku: <b>Orientacja</b>		Nr rys. 1
Skala: 1:10 000			
Data: kwiecień 2022 r.	Faza: DOKUMENTACJA TECHNICZNA		

Funkcja:	Tytuł, imię i nazwisko:	Nr uprawnień, specjalność:	Podpis:
Projektant:	mgr inż. Przemysław Reroń	SLK/3953/POOD/11	
Sprawdził:			



# PRZEKRÓJ POPRZECZNY A-A



Jednostka projektowa:



**GEODEZJA i PROJEKTOWANIE**  
Anna Reroń  
ul. Słoneczna 3A  
34-322 Gilowice

Kontakt:

Geodezja - 695054651  
Projektowanie - 662490570  
e-mail: gipreron@gmail.com

Inwestor:

**Gmian Jeleśnia**  
ul. Plebańska 1  
34-340 Jeleśnia

Temat opracowania:

Remont drogi gminnej ul. Do Kubicy na długości 130,0 m w sołectwie Mutne w ramach zadania "Budowa i modernizacja dróg gminnych wraz z infrastrukturą drogową, mostami w ciągach dróg na terenie gminy Jeleśnia"

Branża: DROGOWA

Skala: 1:50

Data: kwiecień 2022 r.

Nazwa rysunku:

**Przekroje konstrukcyjne**

Faza:

DOKUMENTACJA TECHNICZNA

Nr rys.  
3

Funkcja:

Tytuł, imię i nazwisko:

Nr uprawnień, specjalność:

Podpis:

Projektant:

mgr inż. Przemysław Reroń

SLK/3953/POOD/11

Sprawdził: